

# Návod k obsluze Strojek na stříhání koní

Obj.č. 3936



**LI Equi Clip Perfekt  
(TYP 1400-2-TD)**

## Obsah

<b>1 Bezpečnostní předpisy</b> .....	strana 3 - 4
1.1 Všeobecné	
1.2 Symboly a výstražné pokyny	
1.3 Použití, odpovídající určení	
1.4 Podklady pro bezpečnost	
1.4.1 Energie - zapojení	
1.4.2 Povinná údržba a kontrola	
1.4.3 Hladina akustického tlaku	
1.4.4 Vibrace	
1.4.5 Záření	
1.4.6 Ostatní nebezpečí	
1.5 Požadavky na obsluhujícího	
<b>2 Použití, odpovídající určení</b> .....	strana 5
2.1 Účely použití	
2.2 Technická data	
2.3 Vybavení	
<b>3 Uvedení do provozu</b> .....	strana 5 - 7
3.1 Kontroly a pokyny pro obsluhu	
3.2 nastavení stříhacích nožů	
3.3 Správné naolejování stříhací hlavy	
3.4 Zapnout / Vypnout	
3.5 Porucha – Ochranný spínač motoru	
<b>4 Údržba</b> .....	strana 7 - 8
4.1 Čištění	
4.2 Montáž stříhacích nožů	
4.3 Správné nastavení stříhacích nožů	
4.4 Broušení stříhacích nožů	
4.5 Čištění vzduchového filtru	
4.6 Uložení stříhacího stroje	
<b>5 Obrázky</b> .....	strana 9
<b>6 Opravy</b> .....	strana 10 - 11
6.1 Úvod	
6.2 Seznam poruch	
<b>7 Celkový náhled / Náhradní díly</b> .....	strana 12 - 15
7.1 Stříhací hlava VII Power-Clip Perfekt	
7.2 Motor (Typ 1400-2-TD)	
<b>8 Ostatní</b> .....	strana 16
8.1 Ochrana životního prostředí a likvidace	
8.2 Prohlášení o shodě	

# 1 Bezpečnostní předpisy

## 1.1 Všeobecné

Tyto bezpečnostní předpisy obsahují základní pokyny, které je nutno dodržovat při instalaci, obsluze a údržbě. Přečtení tohoto Návodu k používání je povinností všech osob, které pracují se stříhacím strojkem.

Návod k používání musí být stále k dispozici na místě instalace tohoto stroje.

## 1.2 Symboly a výstražné pokyny

V Návodu k obsluze jsou používány různé symboly. Ty poukazují na možná nebezpečí, nebo signalizují technické informace, které při nedodržení mohou vést k poškození osob i věcí.

### Symboly nebezpečí



#### Varování

Označuje možnou nebezpečnou situaci. Jestliže jí nebude zamezeno, může to mít za následek nejtěžší zranění nebo smrt.



#### Opatrnost

Označuje možnou nebezpečnou situaci. Jestliže jí nebude zamezeno, může to mít za následek malá nebo lehká poranění.

### Informační symboly

#### Upozornění

Upozornění, jehož neuposlechnutí může vést k poruchám provozu nebo škodám.



#### Obrázkové upozornění

Tento symbol s číslem obrázku odkazuje na příslušný obrázek v kapitole 5 Návodu k obsluze.

## 1.3 Použití, odpovídající určení

Předpokládaný účel použití stříhacího strojku je popsán v kapitole 2.1.

Jako závazné meze pro používání a ukazatele platí údaje v kapitole 2.2 (Technická data).

## **1.4 Podklady pro bezpečnost**

### **1.4.1 Energie - zapojení**



Připojujte zástrčku pouze do předpisově instalovaných zásuvek. Defektní elektroinstalace mohou vést k elektrickému výboji, nebo ke zkratu. Zásuvky by měly být vybaveny ochranným spínačem proti chybovému proudu (FI).

Dodržujte platné předpisy Vaší země.

Údržbové a čistící práce je nutno provádět pouze s odpojenou zástrčkou. Nikdy nenechávejte strojek ležet s připojenou zástrčkou bez dozoru. Stříhání zvířat je dovoleno pouze tehdy, jestliže jsou děti udržovány v dostatečné vzdálenosti od místa stříhání. Váš strojek ukládejte vždy na místě, které pro děti není dosažitelné.

### **1.4.2 Povinná údržba a kontrola**

Nikdy nestříhejte poškozeným strojkem. Pokud zjistíte na pouzdru nebo na elektrickém kabelu nějaké poškození, pak musí být toto odstraněno výrobcem nebo jeho zákaznickou službou, nebo podobně kvalifikovanou osobou, aby se zamezilo ohrožení.

### **1.4.3 Hladina akustického tlaku**

Hladina akustického tlaku činí při práci cca 72 dB (A).

### **1.4.4 Vibrace**

U stříhacího strojku není překročena hodnota vibrací 2,5 m/s<sup>2</sup>.

### **1.4.5 Záření**

Na základě zkoušky podle harmonizovaných evropských norem Směrnice EU, odpovídá stříhací strojek základním ochranným požadavkům elektromagnetické snášenlivosti (EMV).

### **1.4.6 Ostatní nebezpečí**

Pokud by se v provozu objevila nebezpečí a rizika, která nevznikla bezprostředně v souvislosti se stříháním zvířat, prosíme vás, abyste nám toto oznámili. Toto platí rovněž u technických závad, které zapříčiňují ohrožení.

## **1.5 Požadavky na obsluhu**

Bezpečné nasazení stříhacího strojku má jen malé požadavky na obsluhující osoby. Tyto ale musí být nutně dodržovány a plněny.

Obsluhující si přečetl a porozuměl Návodu k obsluze, nebo byl odbornou osobou s obsluhou seznámen, a byl upozorněn na rizika.

Obsluhující má zkušenosti v zacházení se zvířaty, která mají být stříhána. Dětem je obsluhování stříhacího strojku zakázáno; slabým osobám je povoleno pouze pod dohledem. Viz typový štítek na stroji

## **2 Použití, odpovídající určení**

### **2.1 Účely používání**

Stříhací strojek je určen výhradně pro stříhání koní nebo jiných koňovitých zvířat. Jiné účely využívání, zejména používání pro lidi, jsou výslovně zakázány.

### **2.2 Technická data**

Typové označení:	<b>Equi Clip Perfekt (1400-2-TD)</b>
Připojovací napětí:	Na štítku
Výkon motoru:	Na štítku
Frekvence:	Na štítku
Rozměry (Š/V/D):	cca 52mm x 51mm x 300mm
Váha bez kabelu:	1220 g
max. teplota prostředí:	0 °C – 40 °C
max. vlhkost vzduchu:	10% - 90% (relativní)
Hladina hluku:	ca. 75 dB (A)
Vibrace:	< 2,5 m/s <sup>2</sup>
Rychlost stříhání:	ca. 2100 (dva tahy)/min.

### **2.3 Vybavení**

- 1 stříhací strojek se stříhací hlavou
- 1 sada stříhacích nožů (namontovaná)
- 1 imbusový klíč 4 mm
- 1 láhev speciálního oleje pro stříhací strojky (60ml)
- 1 Návod k používání
- 1 kufr pro transport a ukládání

#### **Volitelné:**

Různé stříhací nože

## **3 Uvedení do provozu**

### **3.1 Kontroly a pokyny pro obsluhu**



Neodborné používání elektrických přístrojů, zejména přístrojů pro chov zvířat, je spojeno s nebezpečím. Proto dodržujte před uvedením strojku do provozu následující opatření, která mají zabránit úrazům.

- Údaje o Voltech na typovém štítku a síťové napětí musí souhlasit. Strojek smí být připojen jen ke střídavému napětí.
- Zabraňte jakémukoliv kontaktu s pohyblivými se stříhacími noži.
- Při pracích na stříhacích nožích / stříhací hlavě je nutno vždy nejprve přerušit napájení proudem. Ani při vypnutém strojku se nedotýkejte oblasti stříhacích nožů, dokud je strojek připojen k elektrické síti.
- Zabraňte jakémukoliv kontaktu se strojem, který je v kontaktu s tekutinou. Nikdy nestříhejte mokrá zvířata. Tekutiny, vniklé do stroje, redukují elektrickou izolaci. Vzniká nebezpečí elektrického výboje nebo zkratu. Strojek čistěte pouze suchým hadrem a štětcem, nebo kartáčem.
- Prodlužovací kabel, ležící na zemi, se může zachytit a může se stát



nebezpečným. Před stříháním kabel položte opatrně a bezpečně. Zabraňte jeho skřípnutí nebo zamotání přípojného kabelu stříhacího stroje. Zvířata nesmějí stát na kabelu, překračovat jej, nebo se do něj zamotat. Držte kabel v dostatečné vzdálenosti od horkých podložek. Nikdy kabel neomotávejte kolem stroje. Z toho mohou povstat poškození izolace a zlomeniny kabelu. Kontrolujte kabel pravidelně ohledně poškozených míst.

- Nastavte spínač stroje na Vypnuto (pozice 0, obraz 1), dříve než odpojíte zástrčku od sítě.
- Nepoužívejte žádné stříhací nože s ulomenými zuby. Pracujte pouze s ostrými stříhacími noži. Používejte pouze originální nože.
- Nikdy nezastrkávejte žádný předmět do otvoru stroje. Hluk stroje může zneklidnit zvířata. Slápnutí, nebo váha těla zvířete může vést k vážným úrazům. Zvíře je nutno dostatečně fixovat. Zapněte strojek v dohledu zvířete, a přibližujte se ke zvířeti ze strany od hlavy.
- Stříhání zvířat by mělo probíhat pouze tehdy, když nepovolané osoby nemají žádný přístup na místo stříhání.
- Stříhejte pouze v suchých, dobře větraných prostorách, a nikdy ne v blízkosti výbušných látek.



**Tyto bezpečnostní pokyny je nutno dodržovat v každém případě. Při práci s elektrickým přístrojem používejte vždy bezpečnostní zástrčku s krytím (30 mA) proti chybnému proudu.**

### **3.2 Nastavení stříhacích nožů**

**Z továrny dodaný stříhací strojek je již nastaven pro okamžité stříhání!**  
Nastavení stříhacích strojů → Údržba 4.3 – Správné nastavení stříhacích nožů.

### **Během stříhání**



Nový systém stříhání pracuje s velmi malým přítlačným tlakem, než tomu bylo doposud u dodávaných strojů na stříhání koní. Je nutno dbát na to, aby stříhací nože nebyly příliš silně dotaženy. Během stříhání musí být přítlačná síla stříhacích nožů čas od času lehce znovu nastaveno. (max. ¼ otočky).

### **3.3 Správné naolejování stříhací hlavy**



Nejčastěji se vyskytující příčinou neuspokojivého výsledku stříhání a rovněž tak zahřívání stříhacího stroje, je vadné mazání. Pro optimální výsledek stříhání a pro zvýšení životnosti stříhacích nožů a stroje je nevyhnutelný tenký olejový film na stříhacích nožích. Také všechny ostatní pohyblivé díly stříhací hlavy musí být dobře naolejovány.

Při běžícím stroje a jeho vodorovném držení kápněte cca každých 10 minut olej na stříhací nože a do otvoru stříhací hlavy (obr. 3).

**Používejte pouze náš speciální olej pro stříhací stroje. V žádném případě nepoužívejte diesellový olej!**

### 3.4 Zapnutí / Vypnutí

Posuvný spínač má dvě pozice (obr.1).

**Pozice I: Strojek je zapnutý**   
**Pozice 0: Strojek je vypnutý**



Zkontrolujte pozici spínače před zasunutím zástrčky. Spínač musí být v pozici 0.

Pro zapnutí a vypnutí strojeku použijte pouze tento posuvný spínač.



### 3.5 Porucha – ochranný spínač motoru

Ochranný spínač motoru chrání stříhací strojek před příliš velkým mechanickým a elektrickým zatížením. Jakmile knoflík ochranného spínače motoru vyskočí (strojek se zastaví), vypněte strojek pomocí posuvného spínače (pozice: 0). Zástrčku je nutno okamžitě odpojit ze sítě.

Důvody pro vyskočení ochranného spínače motoru jsou: stříhací nože jsou příliš silně dotaženy, defektní motor, blokování stříhací hlavy atd. Po malé přestávce pro ochlazení může být přístroj opět uveden do provozu lehkým stisknutím ochranného spínače motoru.

## 4 Údržba



Před zahájením údržbových prací přerušte přívod energie, odpojte zástrčku ze sítě. Při pracích na stříhacích nožích / stříhací hlavě **vždy nejprve přerušte napájení el. proudem**. Dokud je stříhací strojek ještě připojen k napájení proudem, nedotýkejte se oblasti kolem stříhacích nožů ani při vypnutém stroji.,

### 4.1 Čištění

Po ukončení stříhání očistěte stroj, stíhací hlavu a stříhací nože od oleje suchým hadrem, rovněž tak je nutno odstranit srst suchým štětcem nebo kartáčem. Poté je nutno všechny díly lehce naolejovat, aby se předešlo usazování rzi. Mějte na paměti, že i nejmenší rezavá místa velmi ovlivní stříhání, nebo je zcela znemožní.

### 4.2 Montáž stříhacích nožů



Sada stříhacích nožů se skládá z jednoho spodního, a jednoho horního nože. Nabroušené plochy (obrázek 8) musí při stříhání přiléhat k sobě. Nože jsou namontovány následovně:

Uvolněte regulační šroub (obr.9) a položte strojek na tvrdou podložku, šrouby spodního nože (obr.7) ukazují směrem vzhůru. Uvolněte tyto šrouby, a odeberte oba použité nože pryč. Dbejte na to, aby nové stříhací nože byly čisté. Zejména je nutno dbát na to, aby byly bez nečistot nabroušené plochy. Položte horní nůž na kuželový kolík unášeče (obr. 5), a zasuňte dolní nůž (obr.6) mezi uvolněné šrouby (obr.7) až k zadnímu dorazu. Nyní dotáhněte oba šrouby

spodního nože pomocí přiloženého klíče. Strojek otočte, tak, aby regulační šroub ukazoval směrem vzhůru. Zkontrolujte, zda se oba kuželové kolíky unášedce nacházejí v obou otvorech horního nože. Dotáhněte regulační šroub (obr.2) tak daleko, až ucítíte lehký odpor.

### **4.3 Správné nastavení stříhacích nožů.**

Nastavení proveďte následovně:

#### **Před stříháním:**



Při vypnutém stroji: Zajistěte, aby kuželové kolíky unášedce dosahovaly do otvorů na horním noži. (obr. 2). Kontramatku uvolněte proti směru hodinových ručiček, a regulační šroub šroubujte až k prvnímu citelnému odporu (ve směru hodinových ručiček). Nyní uveďte stříhací strojek do provozu. Uvolněte regulační šroub (obr.9-1.) tak, až již stříhací nože nebudou mít téměř žádný přítlačný tlak (stoupá počet otáček motoru).

Nyní regulační šroub pomalu dotáhněte (obr.2-2.) tak, až je slyšitelné snížení počtu otáček motoru, a vy ucítíte při dotahování regulačního šroubu odpor. Nyní otočte regulačním šroubem o max. ¼ otáčky dále, a našroubujte opět pevně kontramatku (obr. 9-2.). Začněte stříhat. Jestliže stříhání ještě není v pořádku, musíte ještě trochu nastavit přítlačnou sílu stříhacích nožů. Jestliže stříhání nezačneme s dostatečně dotaženým regulačním šroubem, může se hromadit mezi stříhacími noži srst. Toto může stříhání výrazně ovlivnit. Nebo znemožnit. Pokud by k tomuto případu došlo, je nutno stříhací nože demontovat, vyčistit a znovu namontovat.

### **4.4 Broušení stříhacích nožů**

Správné nabroušení stříhacích nožů je možné pouze s pomocí brusného kotouče a odborného obchodníka. Pracujte pouze s ostrými stříhacími noži. Defektní nože s ulomenými zuby nebo tupé nože je nutno vyměnit.

### **4.5 Čištění vzduchového filtru**



Vzduchový filtr se nachází na straně v zadní oblasti motorového dílu stroje. Pro čištění musí být vzduchový filtr demontován (obrázek 10). Pravidelné čištění vzduchového filtru je nevyhnutelné. Dbejte na to, aby se během čištění vzduchového filtru do strojku nedostala žádná cizí tělíska. **Stříhací strojek nesmí**

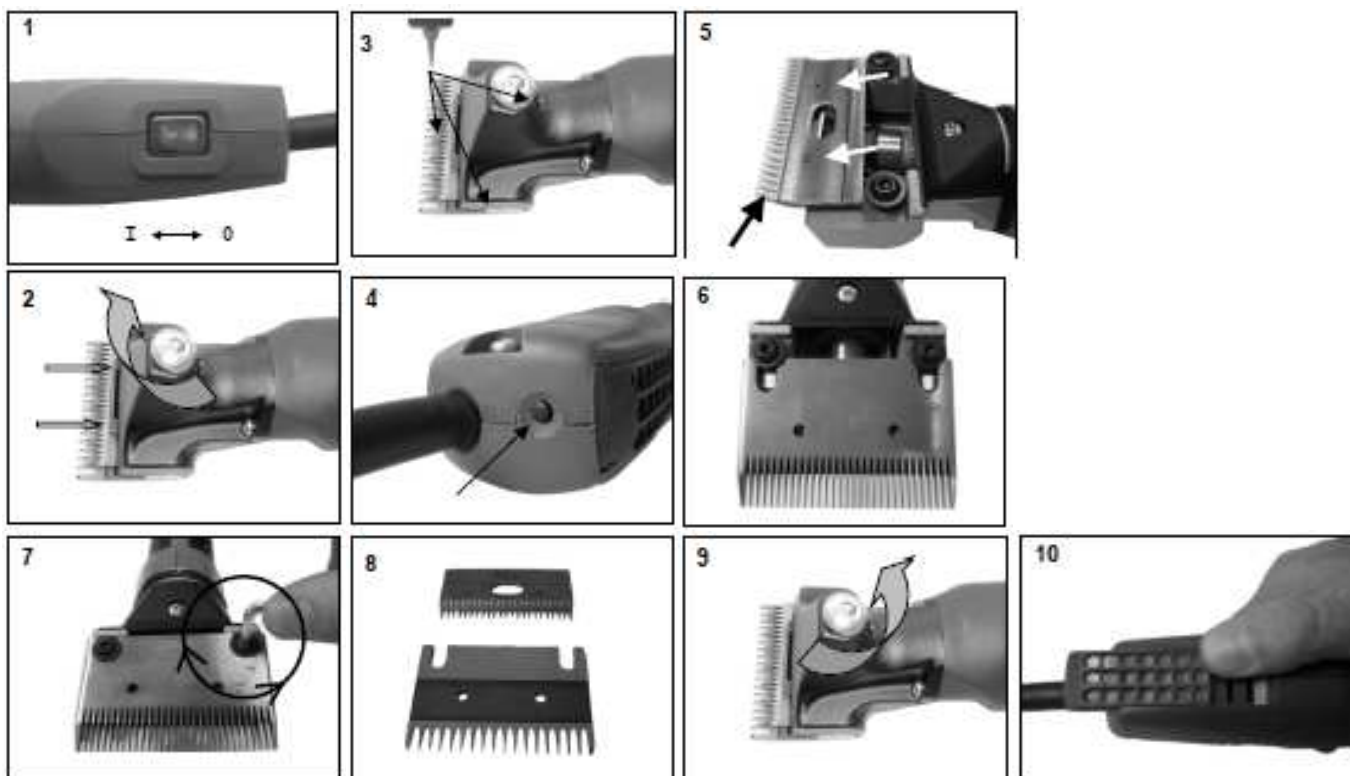
**být nikdy provozován bez vzduchového filtru!**

### **4.6 Uložení stříhacího stroje**

Mezi různými nasazeními pro stříhání musí být stříhací strojek uložený vždy dobře vyčištěný a naolejovaný, v kufříku, který je součástí dodávky, na suchém, pro děti nepřístupném místě.

Při podezření na vnik tekutiny do strojku již strojek nezapínejte. Existuje zde nebezpečí elektrického výboje nebo zkratu. Dejte strojek ke kontrole!

## 5 *Obrazová dokumentace*



## 6 Opravy

### 6.1 Úvod

Opatření pro odstranění poruch jsou uvedena v soupisu Odstranění na Seznamu poruch.

Pokyny pro odstranění, označené hvězdičkou \*, smí provádět pouze autorizovaný odborný personál.

### 6.2 Seznamy poruch

Při poruchách, které nejsou obsaženy v tomto seznamu, se, prosím, spojte s Vaším autorizovaným servisním místem.

#### Motorová část

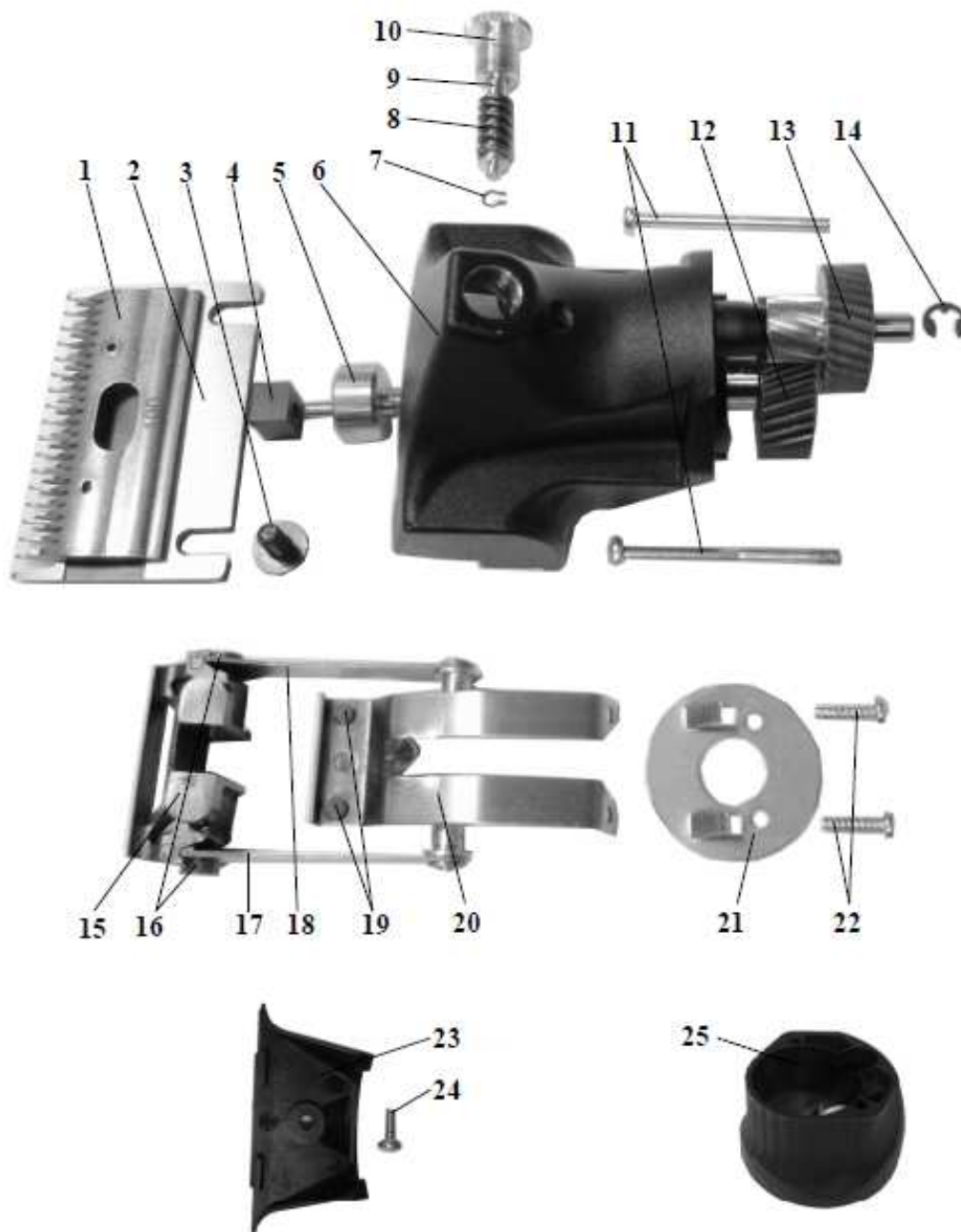
Porucha	Příčina	Odstranění
Motor neběží	<ul style="list-style-type: none"><li>- není proud</li><li>- je defektní kabel</li> <li>- defektní spínač nebo motor</li><li>- vypnutý ochranný spínač motoru</li></ul>	<p>Zkontrolovat zásuvky a pojistky</p> <ul style="list-style-type: none"><li>* nechat zkontrolovat v odborné dílně, a vyměnit</li><li>* nechat vyměnit v odborné dílně</li></ul> <p>Zapnout ochranný spínač motoru</p>
Ochranný spínač motoru stále vypíná	<ul style="list-style-type: none"><li>- defektní rotor nebo stator</li><li>- blokové nože</li><li>- defektní ochranný spínač motoru</li><li>- ucpaný vzduchový filtr</li></ul>	<ul style="list-style-type: none"><li>* nechat vyměnit v odborné dílně</li></ul> <p>Odstranit blokování</p> <ul style="list-style-type: none"><li>* nechat vyměnit v odborné dílně</li></ul> <p>Vyčistit vzduchový filtr</p>
Motor se zahřívá	<ul style="list-style-type: none"><li>- ucpaný vzduchový filtr</li><li>- napětí postřihovacích nožů je příliš vysoké</li> <li>- defektní kuličkové ložisko</li><li>- postřihovací nože nebo stříhací hlava šly nasucho</li></ul>	<p>Vyčistit nebo nahradit vzduchový filtr</p> <p>Méně silně dotáhnout regulační matku. Pokud ani pak postřihovací nože už nestříhají je nutno je dobrousit.</p> <ul style="list-style-type: none"><li>* nechat vyměnit v odborné dílně</li></ul> <p>naolejovat postřihovací nože a stříhací hlavu</p>
Motor běží velmi pomalu	<ul style="list-style-type: none"><li>- defektní rotor nebo stator</li><li>- uhlíkový kartáč je spotřebovaný</li></ul>	<ul style="list-style-type: none"><li>* nechat vyměnit v odborné dílně</li><li>* nechat vyměnit v odborné dílně</li></ul>
Motor vibruje	<ul style="list-style-type: none"><li>- rotor neobíhá v kruhu</li><li>- vytlučená ložiska</li><li>- zlomené kolo větráku</li></ul>	<ul style="list-style-type: none"><li>* nechat vyměnit v odborné dílně</li><li>* nechat vyměnit v odborné dílně</li><li>* nechat vyměnit v odborné dílně</li></ul>
Motor v běhu je velmi hlučný	<ul style="list-style-type: none"><li>- zadřené ložisko</li></ul>	<ul style="list-style-type: none"><li>* nechat vyměnit v odborné dílně</li></ul>

## Stříhací hlava

Porucha	Příčina	Odstranění
Horní nůž se nepohybuje	<ul style="list-style-type: none"> <li>- MS-Excentr je zlomený</li> <li>- HGW-excentr je defektní nebo chybí</li> <li>- Čelní kolo 41 Z. je defektní</li> </ul>	<ul style="list-style-type: none"> <li>* nechat vyměnit v odborné dílně</li> <li>HGW-excentr obnovit</li> <li>* nechat vyměnit v odborné dílně</li> </ul>
Horní nůž se nepohybuje po celé délce pohybové plochy	<ul style="list-style-type: none"> <li>- Ms-excentr je vytlučení</li> <li>- HGW-Excentr chybí nebo je defektní</li> </ul>	<ul style="list-style-type: none"> <li>* nechat vyměnit v odborné dílně</li> <li>HGW-excentr obnovit</li> </ul>
Nože špatně stříhají	<ul style="list-style-type: none"> <li>- Horní nůž a/nebo dolní nůž je tupý</li> <li>- Příliš nízké napětí postříhovacích nožů</li> <li>- Nože nebyly správně nabroušeny</li> <li>- Regulační šroub se během stříhání uvolnil</li> <li>- Postříhovací nože začínají rezivět</li> </ul>	<ul style="list-style-type: none"> <li>* nechat nože nabrousit v odborné dílně</li> <li>pomocí regulačního šroubu zvýšit tlak nožů</li> <li>* nechat nože nabrousit v odborné dílně</li> <li>nakapat při běžícím a vodorovném držení stříhacího strojku olej do olejového otvoru stříhací hlavy (viz obrázek13). Nože nově nastavit.</li> <li>* nechat nože nabrousit v odborné dílně</li> </ul>
Nože nestříhají	<ul style="list-style-type: none"> <li>- HGW-Excentr chybí nebo je defektní</li> <li>- Tlaková zdířka je defektní</li> <li>- Stříhací hlava je vychýlená</li> <li>- Postříhovací nože začínají rezivět</li> </ul>	<ul style="list-style-type: none"> <li>HGW-Excentr obnovit</li> <li>* nechat obnovit v odborné dílně</li> <li>* nechat obnovit v odborné dílně</li> <li>* nechat dobrousit nože v odborné dílně</li> </ul>
Stříhací hlava se zahřívá	<ul style="list-style-type: none"> <li>- Příliš vysoké napětí postříhovacích nožů</li> <li>- Postříhovací nože a / nebo stříhací hlava šly nasucho</li> </ul>	<ul style="list-style-type: none"> <li>redukovat napětí postříhovacích nožů</li> <li>naolejovat postříhovací nože a stříhací hlavu</li> </ul>

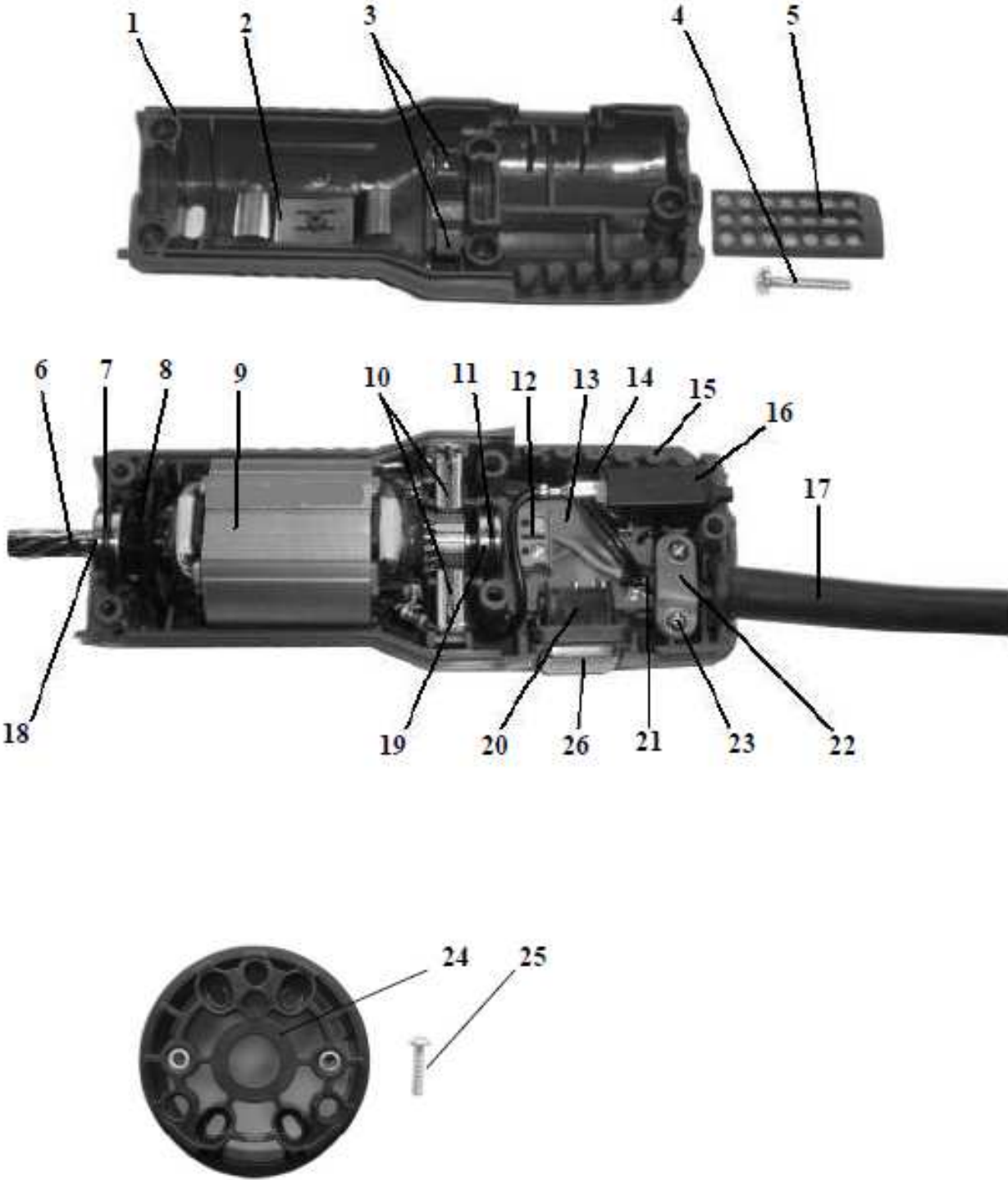
## 7 Celkový náhled/ Náhradní díly

### 7.1 Stříhací hlava VII Equi-Clip



<b>Poz.</b>	<b>Popis dílu</b>	<b>Obj.č. výrobce</b>
<b>1</b>	Horní nůž	
<b>2</b>	Dolní nůž	
<b>3</b>	Šroub pro dolní nůž	19-3030212
<b>4</b>	HGV Excenter	19-3030107
<b>5</b>	MS Excenter	19-3030108
<b>6</b>	Hlava pro umístění nožů VIII	19-8001900
<b>7</b>	Pojistný kroužek 4mm	9004000053022
<b>8</b>	Pružina pro dotažení hřebene	19-3012014
<b>9</b>	Čep pružiny	19-8001824
<b>10</b>	Rýhovaný šroub pozinkovaný	19-8001826
<b>11</b>	Šrouby M4 x 48	9004004865022
<b>12</b>	Čelní kolo s 32 zuby a hřidelí	19-3030130
<b>13</b>	Ozubený převod s 29/11 zuby	19-0340004
<b>14</b>	Podložka 5mm	9005000053022
<b>15</b>	Unášeč	19-3030109
<b>16</b>	Spojovací šroub	19-3030113
<b>17</b>	Kyvná pružina levá	19-3030118
<b>18</b>	Kyvná pružina pravá	19-3030117
<b>19</b>	Kluzné svorníky HGW (2 St.)	19-3030106
<b>20</b>	Kluzný svorníkový plech	19-8001820
<b>21</b>	Krycí deska 2VA	19-3030119
<b>22</b>	Šrouby 3,5 x 13 (2 St.)	9035001362122
<b>23</b>	Ochrana ruky černá	19-3030116
<b>24</b>	Šroub pro chránič ruky M4 x 10	9004001065022
<b>25</b>	Převodová skříň	19-0351208

7.2 Motor (Typ 1400-4-TD)



<b>Poz.</b>	<b>Popis dílu</b>	<b>Obj.č. výrobce</b>
1	Horní kryt	
2	Listové pružiny	
3	Pružina pro držák uhlík. elektrody (2 ks á přístroj)	
4	Šrouby 4 x 20 (5 St.)	
5	Vzduchový filtr černý	
6	Rotor komplet	
7	O-kroužek pro ložisko 608	
8	Větrák	
9	Stator	
10	Uhlíkový kartáč s pružinou (2ks)	
11	O-kroužek pro ložisko 626	
12	Svorkovnice dvoupólová	
13	Deska, neosazená 0,6 A	
14	Ochrana Ochrana kondenzátoru proti jiskření	
15	Pouzdro, safírově modrá	
16	Ochranný spínač motoru 0,6A	
17	Kabelová průchodka	
18	Kuličkové ložisko 608 2Z (strana pastorku)	
19	Kuličkové ložisko 626 2Z (strana kolektoru)	
20	Kolébavý spínač	
21	Napájecí kabel se zástrčkou	
22	Kabelová svorka	
23	Šrouby 3,5 x 16 (2 ks)	
24	Kruhový průchod 2L	
25	Šrouby 3,5x 16 (4 ks)	
26	Krytý spínač	

## **8 Ostatní**

### **8.1 Ochrana životního prostředí a likvidace**

Správná likvidace stříhacích nožů a rovněž tak stříhacího stroje, podle jejich funkčnosti, náleží provozovateli.

Dodržujte platné předpisy Vaší země.

### **8.2 Prohlášení o shodě**

Tento přístrojek je ve shodě s požadavky následujících Směrnic EU:

2004/108/EG

2006/95/EG

#### **Likvidace:**

Po uplynutí životnosti, nebo v okamžiku, kdy další opravy jsou neekonomické, likvidují se jeho části po celkové demontáži s ohledem na dodržení předpisů pro ochranu životního prostředí.

Kovové části se roztřídí podle druhů kovů a nabídnou se k odprodeji organizaci zabývající se sběrem druhotných surovin.

Části z umělých hmot a ostatních materiálů, které nepodléhají přirozenému rozkladu se roztřídí a odevzdají organizaci zabývající se sběrem těchto materiálů.

#### **Servis zajišťuje firma:**

**KAMÍR a Co spol. s r.o.**

**PACOV - sídlo firmy**

Ferd. Pakosty 1148

395 01 Pacov

tel.: +420 565 442 959

fax.: +420 565 442 858

mobil: +420 602 150 271

e-mail: [info@kamir.cz](mailto:info@kamir.cz)

web: [www.kamir.cz](http://www.kamir.cz)